

Tonghaarmuts

Orthotrichum rogeri Brid.

Herkenning in het veld

Tonghaarmuts behoort tot de kleinere soorten Haarmutsen (hoogte circa 1 cm). In het veld valt de soort in vochtige toestand vooral op door de smalle, tongvormige, vaak hakig teruggekromde bladen, met een afgeronde of stompe top. In droge toestand zijn de bladen zwak gekruld. Het huidje is volkomen kaal. De sporenkapsels bezitten 8 paar, fraai oranje exostoomtanden en zijn pas laat rijp, omstreeks mei/juni. Je zult voor rijpe planten dus vaak door de brandnetels moeten struinen!



Het biotoop waarin Tonghaarmuts het meest gevonden is: wild wilgenbos. (WZ)



Vrouwelijk stadium van Tonghaarmuts met jonge kapsels. (BH)

Als u Tonghaarmuts vindt...

Tonghaarmuts wordt door de Europese Habitatrichtlijn beschermd. Daarom is het belangrijk dat u vondsten snel meldt en de vindplaats in detail beschrijft. Van deze lastige soort moet altijd verzameld materiaal (een paar stengelstukjes is genoeg) gecontroleerd worden door specialist Arno van der Pluijm. Kijk voor de procedure in de Inventarisatiehandleiding Mossen of kijk op www.blwg.nl

Voorkomen in Nederland

Tonghaarmuts werd in 1989 voor het eerst gevonden in ons land. Nu zijn er veertien vondsten bekend, de meeste in jong wilgenbos langs de grote rivieren (Biesbosch, Arnhem), langs beken (Deurne) en in jonge aanplanten van zomereik (Montferland, Oudehorne). De soort groeit op horizontale takken en schuine boomstammen op plekken waar zich nog geen grote matten slaapmossen gevestigd hebben, vooral in de noord- en ooststrand van bossen (open schaduw). Tonghaarmuts is gevonden op Schietwilg, Katwilg, Populier, Vlier en Zomereik. Individuele planten zijn door de snelle successie zelden terug te vinden.



De bekende verspreiding van Tonghaarmuts (1989 t/m 2004).

Haarmutsen in Nederland

In Nederland komen maar liefst 24 soorten Haarmuts voor. Ze komen vooral voor in pioniervegetaties op stammen en takken van bomen met een voedselrijke schors.

Haarmutsen vormen kleine groene, ronde pollen, overdekt met talrijke kortgesteelde, eivormige sporenkapsels. De sporenkapsels hebben twee rijen peristoomtanden: een buitenste rij van stevige exostoomtanden, en een binnenste rij van fragiele endostoomsegmenten. Het mutsvormige huidje is meestal behaard. De wand van het sporenkapsel heeft huidmondjes, die oppervlakkig of ingezonken kunnen zijn. De bladen zijn meestal lancetvormig en hebben isodiametrische, vaak papilleuze cellen. In het algemeen liggen de bladen droog recht aan. Sommige soorten vormen broedlichamen op de bladen.

Een uitgave van de BLWG

De Bryologische en Lichenologische Werkgroep (BLWG) doet onderzoek naar mossen en korstmossen in Nederland.



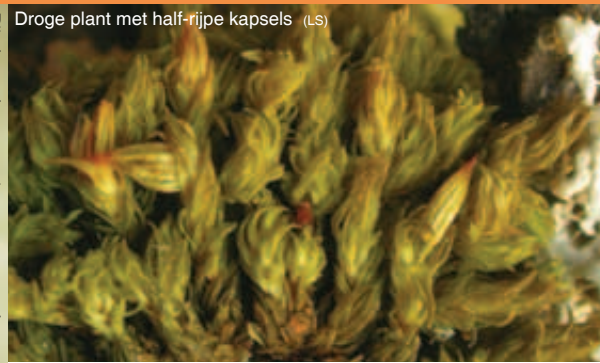
Deze uitgave werd gefinancierd door het Ministerie van LNV



Plant met half-rijpe kapsels (LS)



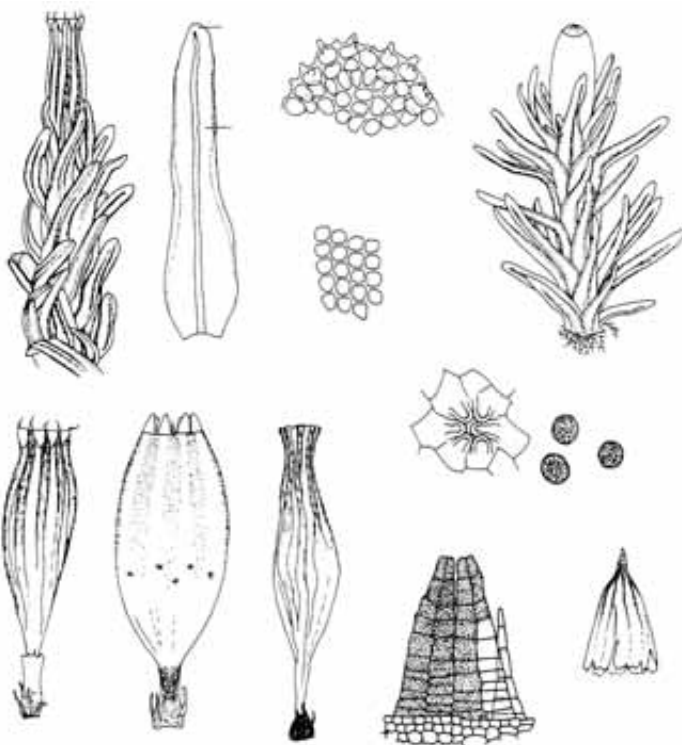
Rijp kapsel met oranje exostoomtanden (LS)



Droge plant met half-rijpe kapsels (LS)

Onder de microscoop

Tonghaarmuts is microscopisch altijd met zekerheid te determineren en heeft een aantal **unieke kenmerken**. Zo staan de 8 endostoomsegmenten vrijwel rechtop en zijn verticaal gestreept. Bij andere soorten zijn ze ingebogen en glad of papilleus. Je moet hiervoor rijpe kapsels bekijken. Verder heeft de soort twee verschillende bladvormen: mannelijke stengeldelen hebben relatief korte bladen met een stompe bladtop en vlakke bladrand. Vrouwelijke stengeldelen hebben bladen met een brede basis en een lang, smal topdeel, met een afgeronde bladtop en omgerolde bladrand (zie foto). **Overige kenmerken**. De sporen zijn fors: 22-30 μm diameter. De ingezonken huidmondjes bevinden zich iets onder het midden van het kapsel en zijn helemaal overdekt door omliggende cellen. De bladcellen zijn glad, maar hebben forse papillen aan de uiterste bladtop. De bladen hebben geen broedlichamen.



Habitustekeningen van Tonghaarmuts

Vergelijking met andere soorten

Andere Haarmutsen hebben relatief bredere bladen, spitsere bladtoppen en in droge toestand recht aanliggende of juist nog sterker gekroesde bladen. Mogelijke dubbelgangers:

Bonte haarmuts (*O. stramineum*) is ook een kleine soort die verschilt door de urnvormige sporenkapsels, de haren op het huikje en de behaarde kapselsteelbasis.

Dwerghaarmuts (*O. pumilum*) is een zeer kleine soort die verschilt door de relatief bredere bladen, de spitsere bladtop met vaak enkele hyaliene topcellen en de kleinere sporen.

Gekroesde haarmuts (*O. pulchellum*) heeft eveneens oranje exostoomtanden en kale huijkes. Verschilt door de sterker gekroesde bladen en de langgesteelde sporenkapsels.

Getande haarmuts (*O. scanicum*) heeft spitsere bladen die vaak zwak getand zijn aan de top. Het huikje is aan de top behaard. De kapselstrepen zijn 2 cellen breed (4-6 bij Tonghaarmuts) en er zijn 16 endostoomsegmenten.

Gewone haarmuts (*O. affine*) is zeer algemeen en veelvormig. Meestal kun je hem snel uitsluiten vanwege de forsere afmetingen. De huidmondjes geven altijd uitsluitel, die zijn oppervlakkig.

Kale haarmuts (*O. pallens*) is in het veld het moeilijkst van de Tonghaarmuts te onderscheiden. De soort heeft vaak eveneens smalle bladen met een stompe bladtop en sporenkapsels met kale huijkes. Onderscheidt zich door de papilleuze bladcellen, de kleinere sporen (12-18 μm) en de weinig overdekte huidmondjes.

Slanke haarmuts (*O. tenellum*) verschilt door de broedlichamen aan steriele scheuten, de behaarde huijkes, de papilleuze bladcellen en de talrijke huidmondjes op de basis van het kapsel.

Meer informatie...

A. van der Pluijm, 2003. Determinatiesleutel en veldnotities voor de soorten van het geslacht *Orthotrichum* Hedw. in Nederland en België. Buxbaumiella 65: 35-52.